

DESCRIZIONE DEI COMPONENTI STANDARD  
DESCRIPTION DES COMPOSANTS STANDARD  
BESCHREIBUNG DER STANDARD-KOMPONENTEN  
DESCRIPTION OF STANDARD COMPONENTS  
DESCRIPCIÓN DE LOS COMPONENTES ESTÁNDAR

Indicatore livello cartuccia  
Indicateur niveau cartouche  
Anzeige Patronen-Füllstufe  
Cartridge level indicator  
Indicador de nivel del cartucho

1 Azionatore arretramento/avanzamento rapido pistoni  
Actionneur recul/avance rapide pistons  
Schalter zum schnellen Kolbenvor- und rückwärtsgang  
Fast pistons advance/retraction control  
Accionador retroceso/avance rápido pistones

2 Bandelle colorate (personalizzabile)  
Bandes de couleur (personnalisable)  
Farbige Beschläge (personalisierbar)  
Coloured covers (can be personalised)  
Láminas coloreadas (personalizable)

3 Pulsante erogazione lenta/veloce  
Bouton extrusion lente/rapide  
Ausdrückschalter langsam/schnell  
Slow/fast extrusion control  
Pulsador de extrusión lenta/rápida

4 Sportello di chiusura con micro switch di sicurezza  
Couvercle de fermeture avec microinterrupteur de sécurité  
Verschlussklappe mit Mikro-Sicherheitsschalter  
Door with safety microswitch  
Puerta de cierre con micro switch de seguridad

5

VISTA INFERIORE - VUE INFÉRIEURE - UNTERE ANSICHT - UNDERSIDE VIEW - VISTA INFERIOR

6 Attacchi per basamento (versione da banco) o piastra (versione a parete)  
Fixations pour base (version sur banc de travail) ou plaque (version murale)  
Sockelanschluss (Arbeits-tisch-Ausführung) oder Platte (Wandausführung)  
Attachment holes for base (bench version) or plate (wall-mounted version)  
Conexiones para base (versión de mesa) o placa (versión de pared)

7 Presa principale per connessione alimentatore di corrente  
Prise principale pour connexion alimentateur en courant  
Hauptstecker für den Netzanschluss  
Main socket for main power connection  
Toma principal para la conexión del alimentador de corriente

8 Presa secondaria per collegamento modulare  
Prise secondaire pour connexion modulaire  
Nebenstecker zur Modulverbindung  
Secondary socket for modular connection  
Toma secundaria para conexión modular

ACCESSORI IN DOTAZIONE - ACCESSOIRES FOURNIS - LIEFERUMFANG DES ZUBEHÖRS - SUPPLIED ACCESSORIES - ACCESORIOS SUMINISTRADOS

Base di supporto da banco  
Base de support pour banc de travail  
Sockel für den Arbeitstisch  
Bench-type support base  
Base de soporte de mesa



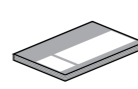
Timer digitale  
Temporisateur numérique  
Digital-Timer  
Digital timer  
Timer digital



Alimentatore di corrente  
Alimentateur en courant  
Stromnetzanschluss  
AC adapter  
Alimentador de corriente



Manuale d'uso e manutenzione  
Manuel d'utilisation et d'entretien  
Handbuch für Gebrauch und Wartung  
User and Maintenance manual  
Manual de uso y mantenimiento

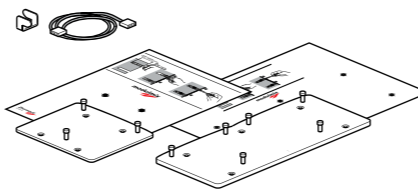


ACCESSORI A RICHIESTA - ACCESSOIRES SUR DEMANDE - ZUBEHÖR AUF ANFRAGE - ACCESSORIES ON REQUEST - ACCESORIOS BAJO PEDIDO

Base di supporto per due modulmix  
Base de support pour deux modulmix  
Sockel für zwei modulmix  
Support base for two modulmix units  
Base de soporte para dos modulmix



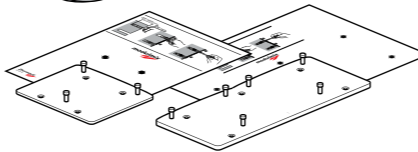
Kit modularità (gancetto e cavo di collegamento)  
Kit de modularité (crochet et câble de connexion)  
Zubehörsset (Haken und Verbindungskabel)  
Modularity kit (hook and connection lead)  
Kit de modularidad (gancho y cable de conexión)



Coppia bandelle colorate (azzurre, bianche, arancioni, verdi, blu)  
Paire de bandes de couleur (bleues, blanches, orange, vertes et bleues)  
Farbige Beschläge-Paare (hellblau, weiß, orange, grün, blau)  
Pair of coloured covers (sky blue, white, orange, green, blue)  
Par de láminas coloreadas (celestes, blancas, naranjas, verdes, azules)



Kit fissaggio parete (staffa + dima di foratura)  
Kit de fixation murale (bride + gabarit de perçage)  
Wand-Befestigungsset (Bügel + Bohrschablone)  
Wall mounting kit (bracket + drilling template)  
Kit de fijación a pared (estribo + patrón de taladrado)

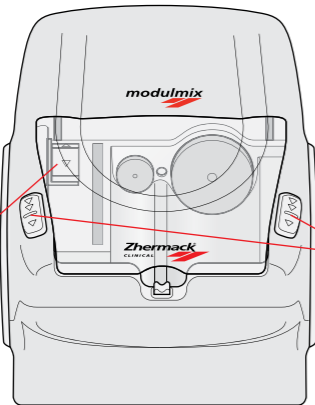


DESCRIZIONE DEI COMANDI - DESCRIPTION DES COMMANDES - STEUERUNGEN-BESCHREIBUNG - DESCRIPTION OF CONTROLS - DESCRIPCIÓN DE LOS MANDOS

Arretramento rapido dei pistoni  
Recul rapide des pistons  
Schneller Kolben-Rückwärtslauf  
Rapid piston retraction  
Retroceso rápido de los pistones



Avanzamento rapido dei pistoni  
Avance rapide des pistons  
Schneller Kolben-Vorwärtslauf  
Rapid piston advance  
Avance rápido de los pistones



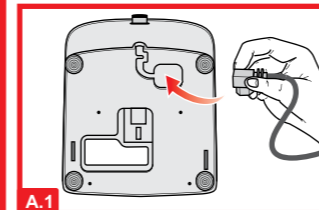
Erogazione veloce ("fast")  
Extrusion rapide (« fast »)  
Schnelles Fließpressen ("fast")  
Fast extrusion  
Extrusión rápida ("fast")



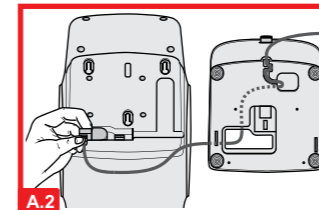
Erogazione lenta ("slow")  
Extrusion lente (« slow »)  
Langsames Fließpressen ("slow")  
Slow extrusion  
Extrusión lenta ("slow")



A MESSA IN SERVIZIO (VERSIONE DA BANCO) - MISE EN SERVICE (VERSION POUR BANC DE TRAVAIL) - INBETRIEBNAHME (AUSFÜHRUNG ARBEITSTISCH)  
PUTTING INTO SERVICE (BENCH VERSION) - PUESTA EN SERVICIO (VERSIÓN DE MESA)



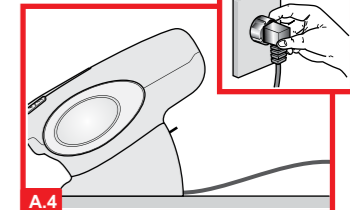
A.1 Inserire il cavo nell'apposita cavità del basamento.  
Introduire le câble dans le logement prévu sur la base.  
Das Kabel in die vorgesehene Vertiefung im Sockel einführen.  
Insert the main power cable in the cavity on the base.  
Introduzca el cable en la cavidad correspondiente de la base.



A.2 Collegare l'alimentatore alla presa sotto la macchina.  
Relier l'alimentateur à la prise située sous l'appareil.  
Das Netzkabel mit der Steckdose unter der Maschine verbinden.  
Connect the power cable to the socket under the machine.  
Conecte el alimentador a la toma debajo de la máquina.

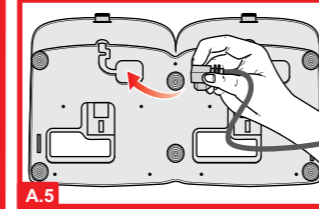


A.3 Fissare modulmix alla base.  
Relier modulmix sur la base.  
modulmix am Sockel befestigen.  
Fix modulmix to the base.  
Fije modulmix a la base.

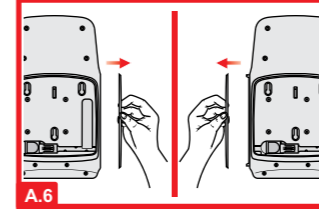


A.4 Collegare l'alimentatore alla presa di corrente.  
Brancher l'alimentateur sur la prise de courant.  
Das Kabel mit dem Netz verbinden.  
Connect the main power cable to the socket.  
Conecte el alimentador a la toma de corriente.

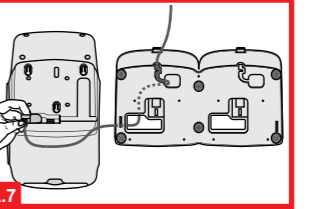
MESSA IN SERVIZIO VERSIONE MODULARE (DA BANCO) - MISE EN SERVICE VERSION MODULAIRE (POUR BANC DE TRAVAIL) - INBETRIEBNAHME MODUL-AUSFÜHRUNG (FÜR DEN ARBEITSTISCH)  
PUTTING MODULAR VERSION INTO SERVICE (BENCH) - PUESTA EN SERVICIO VERSIÓN MODULAR (DE MESA)



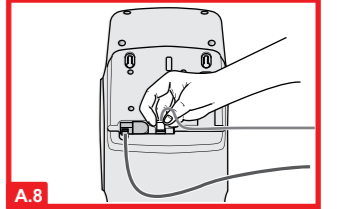
A.5 Inserire il cavo nell'apposita cavità del basamento doppio.  
Introduire le câble dans le logement prévu sur la double base.  
Das Kabel in die vorgesehene Vertiefung im Sockel einführen.  
Insert the main power cable in the cavity on the double base.  
Introduzca el cable en la correspondiente cavidad de la base doble.



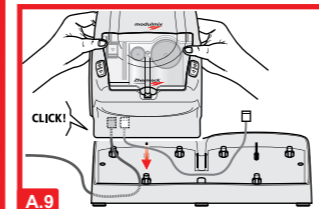
A.6 Togliere le bandelle laterali interne.  
Retirer les bandes latérales internes.  
Die inneren Seiten-Beschläge abnehmen.  
Remove the internal side covers.  
Quite las láminas laterales internas.



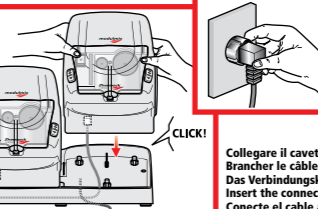
A.7 Collegare l'alimentatore alla presa sotto la macchina.  
Relier l'alimentateur à la prise située sous l'appareil.  
Das Stromnetzkabel mit der Steckdose unter der Maschine verbinden.  
Connect the main power cable to the socket under the machine.  
Conecte el alimentador a la toma debajo de la máquina.



A.8 Innestare il cavetto di collegamento alla prima modulmix.  
Brancher le câble de connexion sur le premier appareil modulmix.  
Das Verbindungskabel mit dem ersten modulmix verbinden.  
Insert the connection cable to the first modulmix.  
Introduzca el cable de conexión a la primera modulmix.

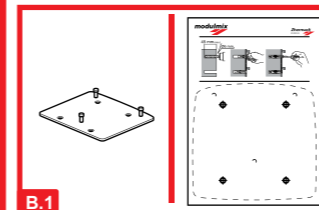


A.9 Fissare la prima modulmix alla base doppia.  
Fixer le premier appareil modulmix sur la double base.  
Den ersten modulmix am Doppelsockel anbringen.  
Fix the first modulmix to the double base.  
Fije la primera modulmix a la base doble.

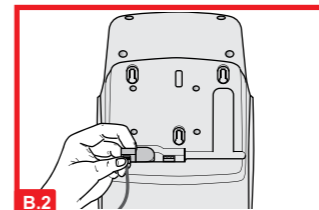


A.10 Collegare il cavetto alla seconda modulmix e fissarla alla base.  
Brancher le câble sur le deuxième appareil modulmix et fixer celui-ci sur la base.  
Das Verbindungskabel mit dem zweiten modulmix verbinden und am Sockel befestigen.  
Insert the connection cable to the second modulmix and fix it to the base.  
Conecte el cable a segunda modulmix y fijela a la base.

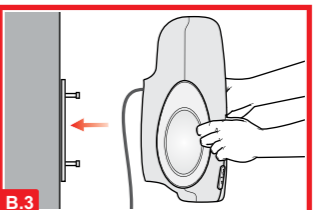
B MESSA IN SERVIZIO (VERSIONE DA PARETE) - MISE EN SERVICE (VERSION MURALE) - INBETRIEBNAHME (WANDAUSFÜHRUNG)  
PUTTING INTO SERVICE (WALL-MOUNTED VERSION) - PUESTA EN SERVICIO (VERSIÓN DE PARED)



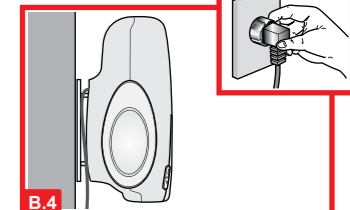
B.1 Utilizzare la dima e la staffa per il fissaggio a parete.  
Utiliser le gabarit et la bride pour la fixation murale.  
Die Schablone und den Bügel für die Befestigung an der Wand benutzen.  
Use the wall mounting template and bracket.  
Utilice el patrón y el estribo para la fijación a la pared.



B.2 Collegare l'alimentatore alla presa sotto la macchina.  
Relier l'alimentateur à la prise située sous l'appareil.  
Das Stromnetzkabel mit der Steckdose unter der Maschine befestigen.  
Connect the power cable to the socket under the machine.  
Conecte el alimentador a la toma debajo de la máquina.

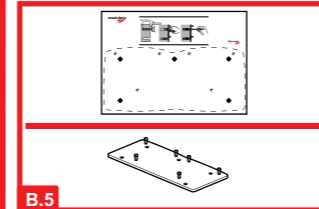


B.3 Fissare la macchina alla staffa utilizzando gli appositi attacchi.  
Fixer l'appareil à la bride au moyen des fixations prévues à cet effet.  
Die Maschine am Bügel mit den vorgesehenen Anschlüssen befestigen.  
Fix the machine to the bracket using the relative connectors.  
Fije la máquina al estribo utilizando las conexiones correspondientes.

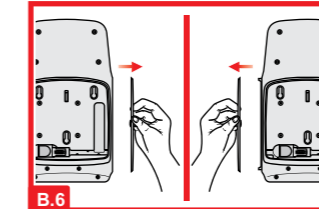


B.4 Collegare l'alimentatore alla presa di corrente.  
Brancher l'alimentateur sur la prise de courant.  
Das Kabel mit dem Netz verbinden.  
Connect the main power cable to the socket.  
Conecte el alimentador a la toma de corriente.

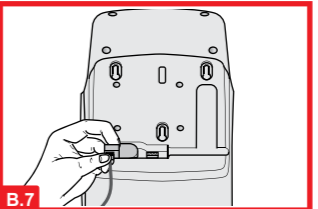
MESSA IN SERVIZIO VERSIONE MODULARE (DA PARETE) - MISE EN SERVICE VERSION MODULAIRE (MURALE) - INBETRIEBNAHME MODULAUSFÜHRUNG (WAND)  
PUTTING THE MODULAR VERSION INTO SERVICE (WALL-MOUNTED) - PUESTA EN SERVICIO DE LA VERSIÓN MODULAR (DE PARED)



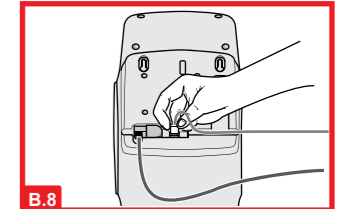
B.5 Utilizzare la dima e la staffa modulare per forare la parete.  
Utiliser le gabarit et la bride modulaire pour percer la paroi.  
Die Schablone und den Modulbügel für die Bohrungen der Wand benutzen.  
Use the template and modular bracket to drill the holes in the wall.  
Utilice el patrón y el estribo modular para taladrar la pared.



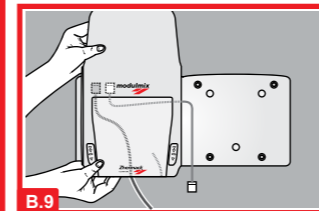
B.6 Togliere le bandelle laterali interne.  
Retirer les bandes latérales internes.  
Die inneren Seiten-Beschläge abnehmen.  
Remove the internal side covers.  
Quite las láminas laterales internas.



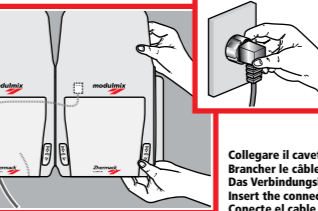
B.7 Collegare l'alimentatore alla presa sotto la macchina.  
Relier l'alimentateur à la prise située sous l'appareil.  
Das Stromnetzkabel mit der Steckdose unter der Maschine verbinden.  
Connect the power cable to the socket under the machine.  
Conecte el alimentador a la toma debajo de la máquina.



B.8 Innestare il cavetto di collegamento alla prima modulmix.  
Brancher le câble de connexion sur le premier appareil modulmix.  
Das Verbindungskabel mit dem ersten modulmix verbinden.  
Insert the connection cable to the first modulmix.  
Introduzca el cable de conexión a la primera modulmix.



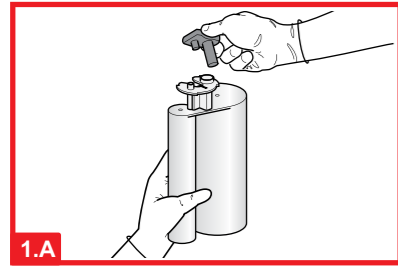
B.9 Fissare la prima modulmix alla piastra modulare.  
Fixer le premier appareil modulmix à la plaque modulaire.  
Den ersten modulmix an der Modulplatte befestigen.  
Fix the first modulmix to the modular plate.  
Fije la primera modulmix a la placa modular.



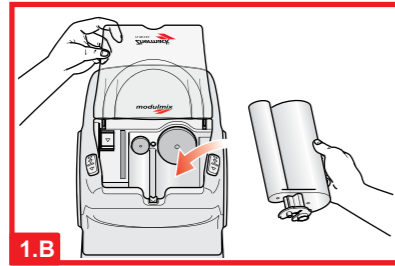
B.10 Collegare il cavetto alla seconda modulmix e fissarla alla piastra.  
Brancher le câble sur le deuxième appareil modulmix et fixer celui-ci à la plaque.  
Das Verbindungskabel mit dem zweiten modulmix verbinden und an der Platte befestigen.  
Insert the connection cable to the second modulmix and fix it to the plate.  
Conecte el cable a la segunda modulmix y fijela a la placa.

Il presente documento è di proprietà di Zhermack S.p.A. Riproduzione vietata senza preventiva autorizzazione.  
Le présent guide rapide est la propriété exclusive de la société Zhermack S.p.A. Toute reproduction sans autorisation préalable est interdite.  
Die vorliegende Unterlage gehört der Zhermack S.p.A. Der Nachdruck ohne vorherige Genehmigung ist verboten.  
This document belongs to Zhermack S.p.A. Unauthorised reproduction prohibited.  
El presente documento es propiedad de Zhermack S.p.A. Se prohíbe la reproducción sin previa autorización.

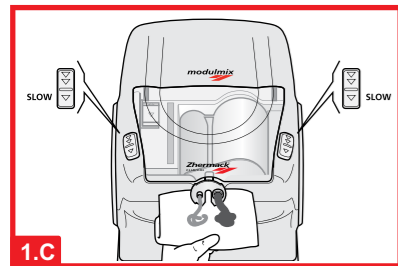
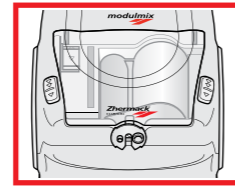
## 1 USO DELLA MODULMIX - UTILISATION DE L'APPAREIL MODULMIX - GEBRAUCH DES MODULMIX - USING THE MODULMIX - USO DE LA MODULMIX



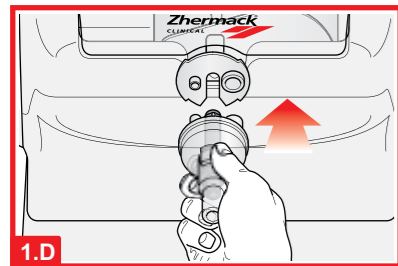
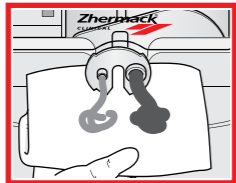
**1.A**  
Rimuovere il tappo di chiusura a clip dalla cartuccia.  
Retirer le bouchon de fermeture à clip de la cartouche.  
Den Klipp-Verschluss der Patrone abnehmen.  
Remove the clip plug from the cartridge.  
Quite el tapón de cierre con clip del cartucho.



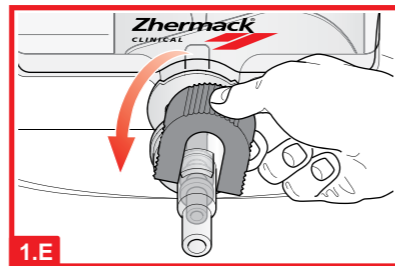
**1.B**  
Aprire lo sportello (assicurandosi che i pistoni siano retratti) ed inserire la cartuccia all'interno. Azionare l'avanzamento dei pistoni e chiudere lo sportello.  
Ouvrir le couvercle en vérifiant que les pistons sont bien rétractés, puis introduire la cartouche à l'intérieur. Actionner l'avance des pistons et fermer le couvercle.  
Die Klappe öffnen (sich versichern, dass die Kolben zurückgezogen sind) und die Patrone innen einsetzen. Vorwärtslauf der Kolben und die Klappe schließen.  
Open the door (make sure the pistons are retracted) and insert the cartridge inside. Activate the pistons advance and close the door.  
Abra la puerta (asegurándose de que los pistones estén retraídos) e introduzca el cartucho en su interior. Accionar l'avance de los pistones e cierre la puerta.



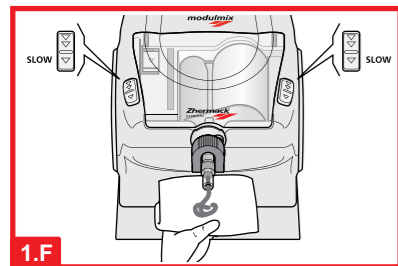
**1.C**  
Premere il pulsante di azionamento a velocità "slow" ed erogare il prodotto fino ad ottenere omogeneità fra "BASE" e "CATALYST".  
Presser le bouton actionnant la vitesse « slow » (lente), puis extruder le produit jusqu'à ce qu'il y ait une parfaite homogénéité entre « BASE » et « CATALYST ».  
Den Betätigungsschalter mit Geschwindigkeit "slow" drücken und so viel Masse herausdrücken bis die Mischung von "BASE" und "CATALYST" homogen erscheint.  
Press the Slow control key and extrude the product until homogeneity between "BASE" and "CATALYST" is achieved.  
Presione el pulsador de accionamiento a velocidad "slow" y extruya el producto hasta obtener homogeneidad entre "BASE" y "CATALYST".



**1.D**  
Inserire e fissare correttamente all'alberino di miscelazione il puntale dinamico-statico.  
Insérer et fixer correctement à l'arbre de mélange l'embout dynamique/statique.  
Das dynamisch-statische Druckstück an der Mischwelle einsetzen und befestigen.  
Insert and fix the dynamic-static mixer on the mixing shaft correctly.  
Introduzca y fije correctamente al árbol de mezclado la punta dinámica-estática.

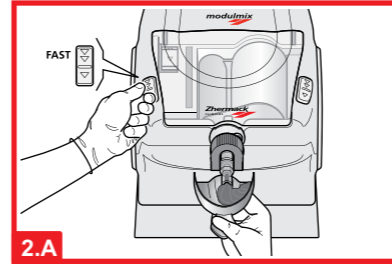


**1.E**  
Inserire il locker per il fissaggio del puntale dinamico-statico.  
Insérer le dispositif de blocage pour fixer l'embout dynamique/statique.  
Den Befestigungsverschluss auf das dynamisch-statische Druckstück aufsetzen.  
Insert the locker for attachment of the dynamic-static mixer.  
Introduzca el locker para la fijación de la punta dinámica-estática.

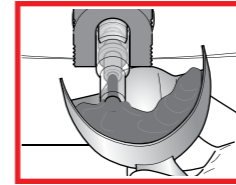


**1.F**  
Erogare una piccola quantità di materiale (in modalità "slow") prima di riempire il portaimpronta.  
Extruder une petite quantité de matière (en mode « slow ») avant de remplir le porte-empreintes.  
Vor dem Anfüllen des Abdruckhalters eine kleine Menge Material (in Modalität "slow") herausdrücken.  
Extrude a small quantity of material (in "slow" mode) before filling the impression tray.  
Extraiga una pequeña cantidad de material (en modalidad "slow") antes de llenar el portamolde.

## 2 FASE DI RIEMPIMENTO - PHASE DE REMPLISSAGE - ANFÜLL-PHASE - FILLING STAGE - FASE DE LLENADO

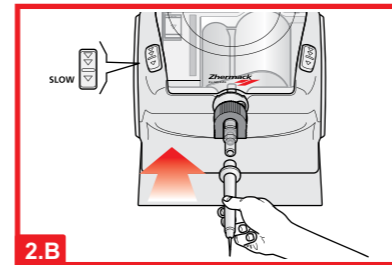


**2.A**

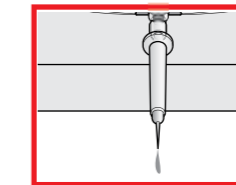


In fase di riempimento è consigliato erogare il silicone in modalità "fast".  
Il est conseillé d'extruder la silicone en mode « fast » (rapide) en phase de remplissage.  
Es wird geraten, das Silikon in der Anfüllphase in der Modalität "fast" herauszudrücken.  
During the filling stage it is advisable to extrude the silicone in "fast" mode.  
In fase de llenado se aconseja extruir la silicona en modalidad "fast".

Riempire il portaimpronta prestando attenzione a lasciare immersa la punta del puntale dinamico-statico nel silicone.  
Remplir le porte-empreintes en veillant à ce que l'extrémité de l'embout dynamique/statique reste bien immergée dans la silicone.  
Den Abdruckhalter anfüllen und dabei beachten, die Spitze des dynamisch-statischen Druckstücks im Silikon zu lassen.  
Fill the impression tray: make sure you leave the tip of the dynamic-static mixer submerged in the silicone.  
Llenar el porta-molde prestando atención a dejar sumergida el extremo de la punta dinámica-estática en la silicona.

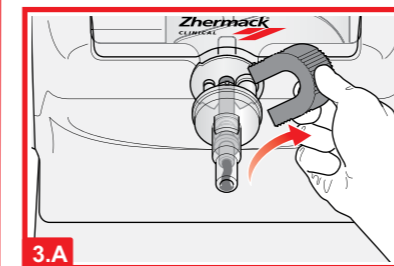


**2.B**



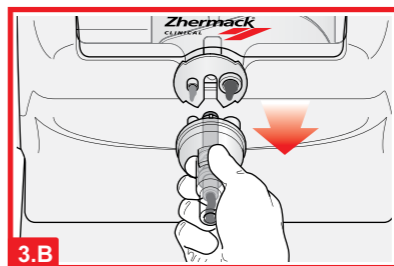
Per l'utilizzo di materiale monofase riempire la siringa in dotazione inserendola nel puntale dinamico-statico a velocità "slow".  
En cas de silicone monophase, remplir la seringue fournie en l'insérant dans l'embout dynamique/statique à la vitesse « slow ».  
Zum Gebrauch von einphasigem Material die mitgelieferte Spritze anfüllen und sie in das dynamisch-statische Druckstück bei Geschwindigkeit "slow" einsetzen.  
To use the monophase material fill the supplied syringe and insert it in the dynamic-static mixer tip.  
Para utilizar material monofase, llene la jeringa suministrada introduciéndola en la punta dinámica-estática a velocidad "slow".

## 3 SOSTITUZIONE DEL PUNTALE DI MISCELAZIONE - REMPLACEMENT DE L'EMBOUT DE MÉLANGE - MISCH-DRUCKSTÜCK ERSETZEN - REPLACING THE MIXER - SUSTITUCIÓN DE LA PUNTA DE MEZCLADO



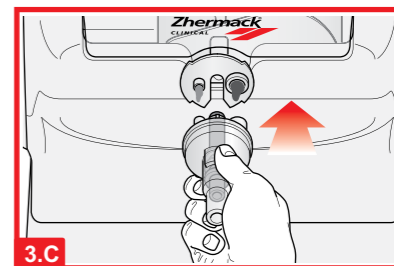
**3.A**

Ruotare il locker di 90° e sfilarlo.  
Tourner de 90° le dispositif de blocage pour pouvoir ensuite le retirer.  
Den Befestigungsverschluss um 90° drehen und abziehen.  
Rotate the locker 90° and remove it.  
Gire el locker 90° y extráigalo.



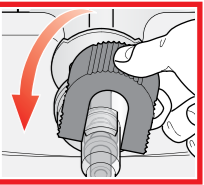
**3.B**

Rimuovere il puntale dinamico-statico monouso.  
Enlever l'embout dynamique/statique à usage unique.  
Das dynamisch-statische Einweg-Druckstück abnehmen.  
Remove the disposable dynamic-static mixer.  
Quite la punta dinámica-estática desechable.

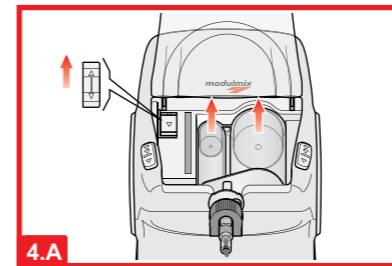


**3.C**

Inserire correttamente un nuovo puntale e fissarlo con il locker.  
Introduire correctement un nouvel embout, puis le fixer avec le dispositif de blocage.  
Das neue Druckstück korrekt einsetzen und mit dem Verschluss befestigen.  
Insert a new mixer correctly and fix it in place with the locker.  
Introduzca correctamente una punta nueva y fijela con el locker.

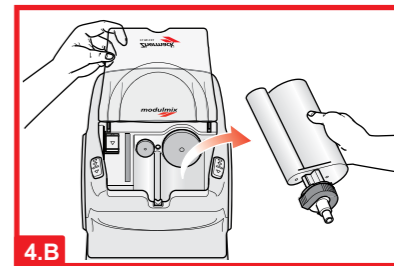


## 4 RIMOZIONE DELLA CARTUCCIA - DÉMONTAGE DE LA CARTOUCHE - HERAUSNEHMEN DER PATRONE - REMOVING THE CARTRIDGE - REMOCIÓN DEL CARTUCHO



**4.A**

Aprire lo sportello ed azionare l'arretamento per ritirare i pistoni dall'interno della cartuccia.  
Ouvrir le couvercle et actionner le recul pour faire rétracter les pistons hors de la cartouche.  
Die Klappe öffnen und den Rücklauf der Kolben aus der Patrone betätigen.  
Open the door and activate retraction to withdraw the pistons from inside the cartridge.  
Abra la puerta y accione el retroceso para retirar los pistones del interior del cartucho.



**4.B**

Rimuovere la cartuccia.  
Retirer la cartouche.  
Die Patrone herausnehmen.  
Remove the cartridge.  
Extraiga el cartucho.

PER LA PULIZIA NON USARE ALCOOL  
NE PAS UTILISER D'ALCOOL POUR LE NETTOYAGE  
ZUM REINIGEN KEINEN ALKOHOL BENUTZEN  
DO NOT CLEAN WITH ALCOHOL  
NO USE ALCOHOL PARA LA LIMPIEZA

Il presente documento non sostituisce il manuale d'uso e manutenzione quanto a garanzia di utilizzo in condizioni di sicurezza.  
La lingua originale è l'italiano, le altre lingue sono traduzioni dell'originale. I parametri riportati nelle illustrazioni sono a titolo di esempio.  
Ce guide ne remplace pas la notice d'utilisation et d'entretien à laquelle il convient de se reporter pour les instructions d'utilisation détaillées et les consignes de sécurité.  
Ce guide a été rédigé en italien, les autres langues sont des traductions du texte original. Les paramètres indiqués sur les figures sont fournis à titre d'exemple.  
Dieses Dokument ersetzt nicht das Bedienungs- und Wartungshandbuch, um einen sicheren Betrieb zu gewährleisten.  
Originalsprache ist Italienisch, die anderen Sprachen sind Übersetzungen des Originals. Die Parameter auf den Abbildungen dienen nur als Beispiel.  
As a guarantee for safe use, this document does not replace the use and maintenance manual. The original language is Italian.  
All other languages are translations from the original. The parameters shown in the illustrations are indicative only.  
Este documento no sustituye el manual de uso y mantenimiento en lo que se refiere a garantía de uso en condiciones de seguridad.  
El italiano es la lengua original. Las demás lenguas son una traducción de la versión original. Los parámetros indicados en las ilustraciones son sólo un ejemplo.